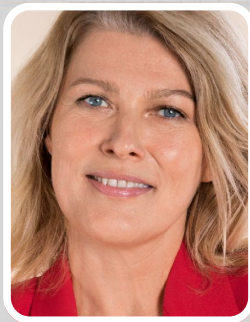


MON LIVRET

MORPHO-PERSONNALITÉ



Marie

À PROPOS

Ceci est votre livret de style et de personnalité.

Peut-on vraiment décoder la personnalité à partir du visage ? C'est bien-sûr la question intrigante que beaucoup de personnes se posent légitimement.

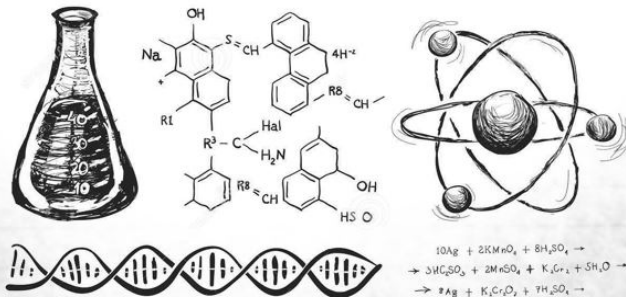
Mais finalement, la réponse est tellement logique.

Le visage est biologique, et toutes les cellules qui le constituent (les os, la peau et les tissus), s'adaptent à leur environnement, à la recherche d'un équilibre vital.

C'est une loi biologique naturelle et universelle.

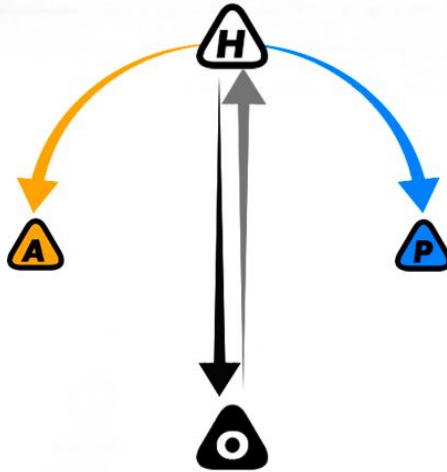
Rien n'est le fruit du hasard. Les ressentis et la psychologie génèrent des flux chimiques dans le corps qui influencent la construction morphologique du visage, très sensible aux variations intérieures et extérieures.

Nous pensons et nous ressentons, donc notre corps s'adapte pour vivre mieux ces interactions. Le reste, n'est que de la recherche scientifique et de l'observation.



LÉGENDE

(LES POSSIBILITES DE CONSEILS)



HARMONIE

C'est votre conseil de référence. Celui qui vous correspond dans le temps.



OPPOSITION

C'est le conseil opposé, le côté "rebelle" qui contraste votre image.



AFFIRMATION

Si vous souhaitez affirmer un peu plus votre image (rechauffer).



PROTECTION

Si vous souhaitez protéger vos émotions et mettre de la distance (refroidir).

PERSONNAGE

Découvrez ici le personnage que vous incarnez (ou souhaitez incarner) en ce moment, au travers du style qui vous correspond le mieux.

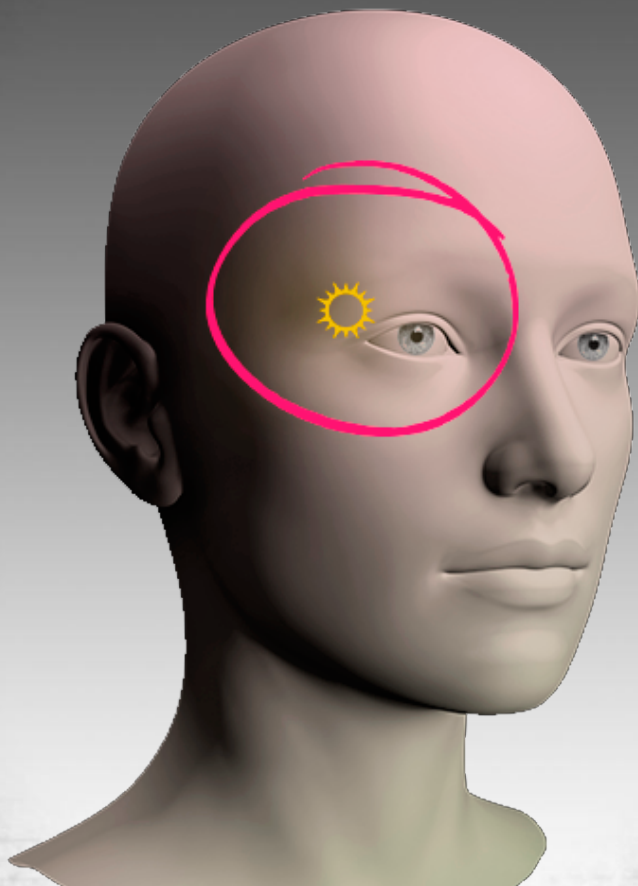


Pétillante Aphrodite

(Sage, Libérée, Féminine, Spontanée)

ZONE CHARISMATIQUE

VISUEL (SPIRITUEL) CÔTÉ DROIT



ZONE CHARISMATIQUE

VISUEL (SPIRITUEL) CÔTÉ DROIT

C'est la zone **la plus puissante** sur votre visage et aussi votre meilleur profil.

L'objectif du conseil en image est de **la mettre en lumière** pour **attirer le regard des autres à cet endroit** pour renvoyer une image plus charismatique.

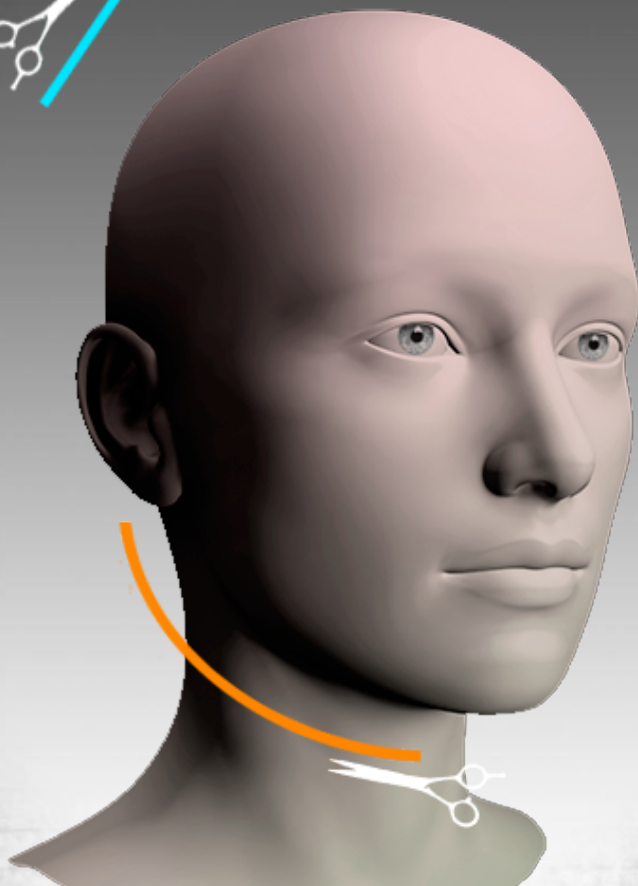
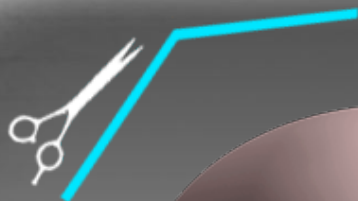
Vous faites partie des personnes visuelles.

L'aspect visuel (imagination, design, photos, représentations...) lié à votre image globale, style ou coiffure est important pour vous, beaucoup plus que l'aspect émotionnel ou pratique. Vous laissez passer peu de chose ayant attiré à l'apparence. Il est plus facile pour vous de mémoriser des images. Vous aimez généralement les grands espaces (parcs, forêts...) pour vous relaxer.

En médecine traditionnelle chinoise, la **partie droite** du cuir chevelu représente la partie **féminine** (YIN), en lien avec la mère, la fille aînée, sa propre féminité ou l'entreprise. Au contraire la **partie gauche** correspond à la partie **masculine** (YANG) qui fait autorité, en lien avec le père, le mari, le fils, sa propre virilité, la hiérarchie, etc. Suivi le placement de la Raie par exemple, vous allez affirmer ou protéger l'une de ces parties.

GÉOMÉTRIE ET AMPLITUDE

GÉOMÉTRIE MIXTE (DROITE/COURBE)



GÉOMÉTRIE ET AMPLITUDE

SUPÉRIEUR STRUCTURÉE / INFÉRIEUR COURBE RIGUEUR/DOUCEUR (PARTICULE MASCULINE & FÉMININE)

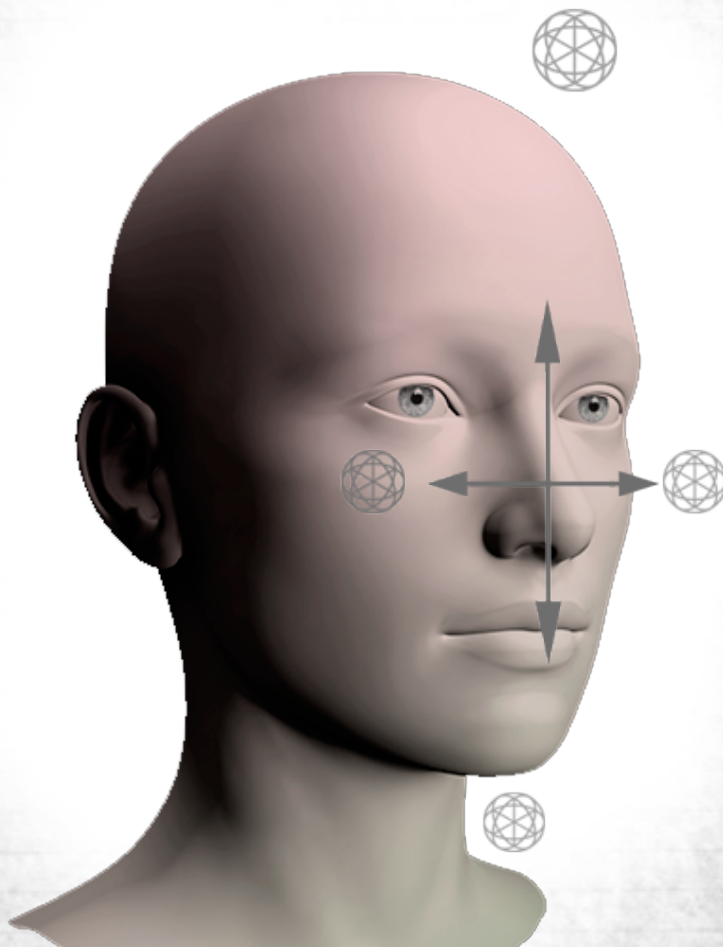
Votre morphologie présente une **géométrie mixte**, avec plus de structure en haut et des lignes douces en bas. L'objectif de la coiffure idéale : rééquilibrer les proportions de votre visage avec une coupe qui dissimule les angles de votre front et qui accompagne les lignes de votre visage en bas. Il faut plutôt encadrer le visage.

Exemples de coupes :

- Coupe qui ne masque ni votre mâchoire ni votre menton.
 - Bien dégradée et avec du volume à la racine des cheveux.
 - Joli dégradé bien effilé et quelques mèches ondulées.
- Carré mi-long bouclé pour donner de la rondeur au visage
 - Mèches effilées en biais sur le front.
 - Franges droites fines qui dissimulent le front.
- Franges dégradées, bombées et irrégulières pour réduire visuellement la taille du front.

PLACEMENT DES VOLUMES

HOMOGENÉITÉ (Tout autour)



PLACEMENT DES VOLUMES

PLACEMENT DE FORME (GLOBAL)

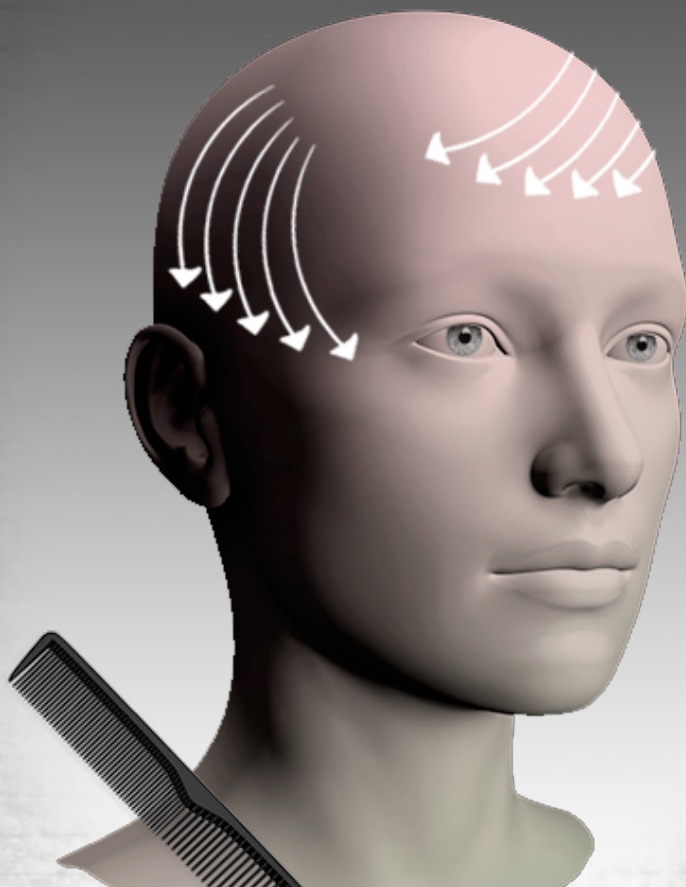
Le volume dans sa globalité tient compte de la forme du visage, mais le placement des volumes en précision, dépend de votre zone charismatique. Votre **visage Médioligne (bon rapport longueur/largeur)**, est par définition le visage parfait et **vous ouvre le champ des possibles**. Le volume de vos cheveux peut adopter toutes les variantes, harmonieusement équilibrées. Si votre menton est étroit, mettez du volume au niveau des mâchoires pour donner l'impression d'élargir celles-ci. Si c'est votre front qui est le plus étroit on augmentera le volume et la sensation de densité sur cette zone pour

PLACEMENT CHARISMATIQUE (PERSONNALISE)

Ce placement plus personnalisé, ne dépend plus de la forme globale du visage mais de votre zone charismatique. Puisque votre zone charismatique se situe dans la **partie Spirituelle** de votre visage, il est recommandé de placer le volume principal dans la **partie haute de la tête**, et en proportion, qu'il soit moins présent sur les côtés ou le bas du visage. Vous pouvez aussi tenir compte de votre hémiface dominante pour affirmer ou protéger votre personnalité, à travers la proportion du volume.

MOUVEMENT DES CHEVEUX

VERS L'AVANT (EN HARMONIE)



MOUVEMENT DES CHEVEUX

CHEVEUX VERS L'AVANT

Votre profil de visage présente une caractéristique **Aérofrenée (rétraction)**. Celle-ci est souvent liée à de la réserve, la prise de temps dans votre façon d'appréhender la vie.

Lorsque vous freinez votre action, vous avez le vent dans le dos, et naturellement, vos cheveux sont ramenés vers l'avant. C'est donc votre référence, votre **Harmonie**.

Pour la respecter, vous devez donc protéger votre visage, en ramenant vos cheveux vers l'avant (ou tombant), et principalement dans votre **zone charismatique**, c'est-à-dire au croisement de votre meilleur profil (zone d'expression) avec votre zone de traduction (triforce).

En Opposition, il suffira d'envoyer vos cheveux vers l'arrière, pour donner un effet LIBÉRATEUR (lumineux) et révélateur (dévoilé) à votre visage.

FORMES ET MATIERES

(La lettre H correspond au choix recommandé en Harmonie)



FORMES ET MATIERES

TOPOMORPHIE : TENDUE

Elle représente la texture de votre peau, la matière, c'est votre tempo, la façon dont vous allez mener votre barque. C'est en quelque sorte votre vêtement naturel.

Si on lisse ses boucles c'est que l'on a besoin de discipliner sa chevelure, mais aussi sa vie. Tension, réactivité et hypersensibilité sont des mots que vous vivez et sont caractéristique d'une topomorphie tendue. Cela va s'exprimer en coiffure en évitant trop de relief, un **effet plutôt plat et lissé (tension dans le coiffage)**.

Le travail de la matière : le relief de votre visage représente l'intérieur de votre coiffure. Il faut donc texturiser vos cheveux de la même façon. Le travail de la matière joue un rôle essentiel dans la zone de traduction dominante.

- **Tendue** : exprime un cheveu lisse, raidit sans trop de volume.

- **Dense** : exprime une chevelure présente et volumineuse (voir bouclée).

- **Ondulé** : exprime un équilibre, de la souplesse, de la finesse, un cheveu souple.

- **Segmenté** : exprime la confrontation du relief et des oppositions, hachuré, fort, court et long, raide et frisé.

FORMES ET MATIERES

Un changement radical est toujours lié à un évènement intime, une rupture, un conflit. Il s'agit de donner un signal visuel à ce changement. D'une manière générale, les cheveux longs protègent, féminisent et adoucissent la personnalité, alors que les cheveux courts, amplifient la maturité, le dévoilement et la rigueur de la personnalité.

AUTRES PARAMETRES DE STYLE (EN HARMONIE)

TAILLE DES MECHEs : Larges, marquées 85 %.

QUANTITÉ DE MECHEs (CONTRASTE): 58 %

BRILLANCE DES CHEVEUX : Naturelle, mate 88 %.

ÂGE MORPHOLOGIQUE : 27 ans.

LONGUEUR DES CHEVEUX : LONG

LONGUEUR PSYCHOLOGIQUE: VERS LE COURT (DÉVOIL

FrangE (zone frontale) : Souvenez-vous Marie, que votre zone d'expression (hémiface) est à **DROITE**. Si vous devez créer un mouvement (ou une frange asymétrique) sur votre visage, il faut donc (en Harmonie) que celui-ci parte de la **DROITE (point court) vers la Gauche (point long)**.

Si vous inversez le sens de ce mouvement en couvrant votre hémiface opposée, vous dévoilerez plus l'intimité de votre personnalité dans l'image que vous allez renvoyer, alors attention !

COLORATION

HAUTEUR DE TON



1 2 3 4 5 6 7/8 9 10 11/12



REFLETS FROIDS

cendré bleu irisé fushia



REFLETS CHAUDS

doré cuivré acajou rouge



NUANCES FROIDES

cendré bleu irisé fushia



NUANCES CHAUDES

doré cuivré acajou rouge



COLORATION

HAUTEUR DE TON

Pour recenser l'ensemble des couleurs naturelles du cheveu, les professionnels de la coiffure ont imaginé une échelle de ton qui répertorie toutes les couleurs de cheveux au naturel grâce à un numéro de référence croissant, allant du plus foncé (N°1) au plus clair (N°10).

Référez-vous au symbol **H (Harmonie)** pour connaître votre **hauteur de ton de référence**. Celle-ci est calculée principalement en fonction des caractéristiques de votre morphologie (couleur des iris, et forme du visage et des récepteurs)

REFLET & NUANCE

Les reflets et les nuances sont classés par teintes **chaudes** ou **froides** et sont calculées suivant votre profil de personnalité (températures psychologiques).

Le **Reflét** principal apparait à la lumière, il n'est pas la couleur propre mais seulement un petit reflet en complément. La **Nuance** est un reflet secondaire, qui va atténuer, accentuer ou renforcer le reflet principal. Sur une même hauteur de ton, un reflet froid paraîtra plus foncé qu'un reflet chaud.

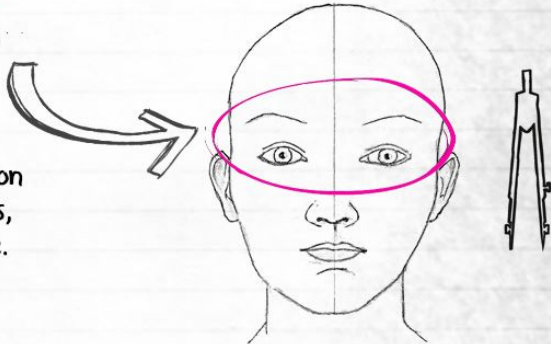
Référez-vous au symbol **H (Harmonie)** pour connaître vos références. *Dans certains cas, la nuance n'est pas conseillée, elle sera donc rayée.*

ZONES DOMINANTES

Aide à la Prise de Décision

⑥ Cette zone au niveau des yeux et du front est la plus développée sur mon visage.

Ma morphologie s'est donc adaptée à ma façon d'interpréter les choses, liées à mon expérience.



1- VISUEL

Je pense aux possibilités visualise ou imagine (design)



2- ÉMOTIONNEL

Je ressens l'émotion procurée (j'aime ou je n'aime pas)

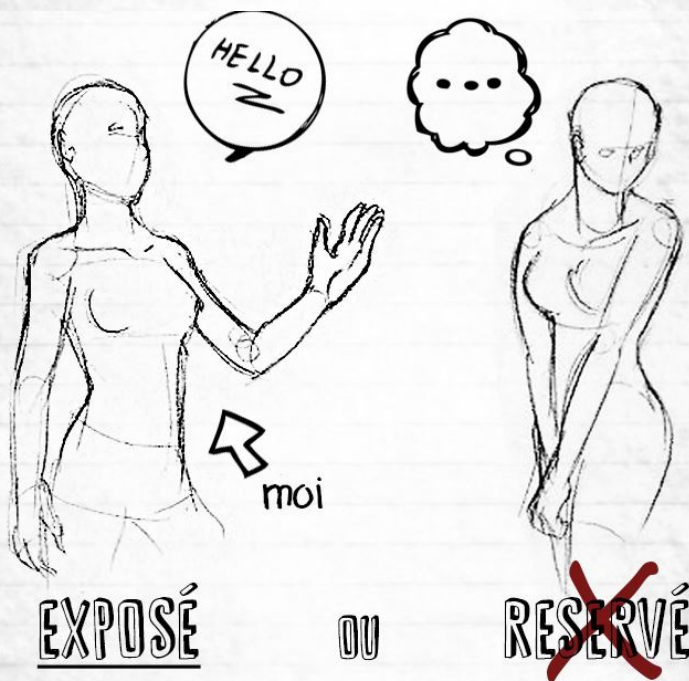


3- TACTILE

Je veux essayer moi-même, ou toucher (matière, pratique)



PREMIÈRE IMPRESSION



La première impression c'est la façon dont je me protège ou je m'expose aux autres. **C'est ce qu'on doit voir en premier lorsqu'on me regarde : mon visage (être) ou ma coiffure/ style (paraître) ?**

IMPRESSION A RENVOYER : EXPANSIVE

Donc ma Coiffure (ou style) doit attirer le regard avant qu'on découvre mon visage. Je parle ouvertement, avec enthousiasme et peux montrer mes émotions (chaud).

PERSONNALITÉ

**VOTRE PSYCHOLOGIE :
« INTUIFIF ÉMOTIONNEL »**

**VISIONNAIRE DE SON MONDE, GARDIEN D'UNE
MISSION.**

**Poétique, gentille et altruiste, toujours prêt à soutenir
une bonne cause.**

Notes : ce profil est calculé suivant votre morphologie faciale du moment. Il correspond donc à votre état de fonctionnement actuel. Etant donné que la morphologie change et qu'elle est observable en photo sur une période d'environ 3 mois, vous pouvez refaire ce test régulièrement si des changements importants sont arrivés dans votre vie.

Les Médiateurs sont de vrais idéalistes qui recherchent toujours un soupçon de bien, même chez les pires personnes ou dans les pires événements, et recherchent des moyens d'améliorer les choses. Bien qu'ils puissent être perçus comme étant des gens calmes, réservés ou même timides, les Médiateurs ont une flamme et une passion intérieures qui peuvent vraiment briller. Comme ils ne constituent que 4 % de la population, le risque de se sentir incompris est malheureusement élevé pour les gens du type de personnalité « Médiateur », mais s'ils trouvent des gens de même sensibilité qu'eux avec qui passer leur temps, l'harmonie qu'ils ressentiront sera une fontaine de joie et d'inspiration.

Comme ils font partie du groupe de personnalités des

Diplomates, les Médiateurs se laissent guider par leurs principes plutôt que par la logique (les Analystes), par l'excitation (les Explorateurs) ou le sens pratique (les Sentinelles). Quand ils décident comment aller de l'avant, ils comptent sur l'honneur, la beauté, la morale et la vertu.

Les Médiateurs sont menés par la pureté de leur intention, pas par les récompenses ou les punitions. Les gens qui partagent le type de personnalité « Médiateur » sont fiers de cette qualité, et à juste titre, mais tout le monde ne comprend pas la motivation qui se cache derrière ces sentiments et cela peut mener à l'isolation.

NOUS SAVONS CE QUE NOUS SOMMES MAIS NE SAVONS PAS CE QUE NOUS POURRIONS ETRE

Dans leurs meilleurs moments, ces qualités permettent aux Médiateurs de communiquer en profondeur avec les autres, à parler facilement en métaphores et en paraboles et à comprendre et à créer des symboles leur permettant de partager leurs idées. La force de ce style de communication intuitive se prête bien aux travaux créatifs et que beaucoup de Médiateurs célèbres soient poètes, écrivains et acteurs n'a rien de surprenant.

Il est important pour les Médiateurs de se comprendre eux-mêmes et de comprendre quelle place ils occupent dans le monde, et ils explorent ces idées en se projetant dans leur travail.

Les Médiateurs ont du talent pour l'expression de soi et ils révèlent leur beauté et leurs secrets par l'intermédiaire de métaphores et de personnages de fiction.

Les capacités linguistiques des Médiateurs ne s'arrêtent pas non plus à leur langue maternelle. On considère qu'ils sont doués quand il s'agit d'apprendre une deuxième (ou une troisième !) langue. Le don des Médiateurs pour la communication se prête également bien à leur désir d'harmonie

et les aide à avancer quand ils trouvent leur vocation.

ECOUTEZ BEAUCOUP DE GENS MAIS PARLEZ A PEU DE GENS

Cependant, à la différence de leurs cousins Extravertis, les Médiateurs ne concentrent leur attention que sur quelques gens, sur une seule cause digne d'intérêt. S'ils se dispersent, ils gaspillent leur énergie et se retrouvent même désespérés et bouleversés par tout le mal qu'ils ne peuvent pas éradiquer du monde. C'est cause de chagrin pour les amis des Médiateurs, qui en viennent à dépendre de leur manière de penser optimiste.

S'ils ne font pas attention, les Médiateurs peuvent se perdre dans leur quête du bien et négliger l'entretien quotidien qu'exige la vie. Les Médiateurs se perdent souvent dans de profondes pensées. Plus que tout autre type de personnalité, ils aiment la contemplation hypothétique et philosophique. Si on ne les surveille pas, les Médiateurs peuvent se mettre à perdre contact, à se retirer en « mode ermite », et leurs amis ou leur conjoint peuvent avoir besoin de dépenser beaucoup d'énergie pour les ramener dans le monde réel.

Heureusement, comme les fleurs au printemps, l'affection, la créativité, l'altruisme et l'idéalisme des Médiateurs revient toujours et les récompense, eux-mêmes et ceux qu'ils aiment, peut-être pas avec de la logique et de l'utilité mais avec une vision du monde qui inspire la compassion, la bonté et la beauté où qu'ils aillent.

TENDANCE PSYCHOLOGIQUE :

Recherche l'idéal en fonction de valeurs très personnelles et non-conformistes.

Comprendre que, créatif, il est exigeant même pour ce qui ne

se voit pas.

Et qu'il peut verser dans le fanatisme ou ne jamais trouver qu'un travail soit fini.

Ces profils sont avant tout des personnes d'idéal, chevalier(e)s de la Table Ronde à la recherche du Graal. Ceci n'apparaît d'ailleurs pas à la première observation où ils n'aiment pas dévoiler leurs sentiments.

Les valeurs auxquelles croient ces profils leur sont strictement personnelles. Elles sont le fruit de leur propre recherche et non de dogmes ou de règles imposées de l'extérieur qu'ils ont en horreur et qu'ils peuvent même prendre un malin plaisir à contredire. Tout ceci fait que parfois l'originalité de leur démarche est ignorée et leur contribution sous-estimée. D'ailleurs la reconnaissance sociale leur importe en général assez peu ; en revanche, ils aiment que leurs sentiments et leurs idéaux soient reconnus.

Ces profils ont l'esprit ouvert, imaginatif, flexible. Apprendre davantage, continuer à évoluer est pour eux une seconde nature. Cette curiosité jointe à leur exigence élevée d'idéal les rend souvent perfectionnistes.

Ce profil soignera tous les détails d'un travail jusqu'à ce que chaque élément soit parfait et cohérent avec l'ensemble. La souplesse de ces profils trouve sa limite quand leurs valeurs fondamentales sont violées ou risquent de l'être, Ils peuvent alors se montrer intransigeants, voire rigides dans leurs positions tant ils tiennent à leurs idéaux. Ces profils apprennent bien quand ce qu'ils étudient à un sens pour eux, correspond à leur idéal, même si le domaine choisi n'est pas le plus adapté à leurs capacités.

Le souci de l'idéal qui caractérise ces profils peut les amener à verser dans l'idéalisme ou même le fanatisme et à refuser de

prendre en compte les éléments qui vont à l'encontre de leurs valeurs. Inversement, ce souci de perfection peut les amener à ne jamais conclure ; s'ils ne sont pas poussés par des délais impératifs ces profils peuvent ne pas terminer la phase de préparation d'un travail. Et si la phase préparatoire les motive fortement, l'application les laisse plus indifférents ; ils peuvent alors manquer de rigueur dans la mise en oeuvre.

Enfin dans leur recherche de perfection et d'harmonie, ces profils peuvent ne pas savoir dire non aux demandes qui leur sont adressées et se laisser manger, quitte ensuite à s'en vouloir, ou à être momentanément saturés par ceux qui ont abusé de leur temps.

La fonction inférieure de ces profils est la raison logique, spécialement dans le monde extérieur. Cela peut se manifester principalement de deux manières différentes : une absence de logique, ou des blocages à certains moments dans le mode de raisonnement. Confronté à une logique abstraite l'esprit de ces profils peut "patiner". Ce qui semble simple pour d'autres devient un obstacle difficilement surmontable pour ce profil, ses facultés cérébrales, souvent très vives par ailleurs, semblant alors se bloquer. Un excès de logique, ou une hyper-rationalisation, ce profil pourra ainsi développer des raisonnements compliqués auxquels il donnera une apparence de logique pour justifier ses valeurs subjectives ou bien il cherchera à avoir raison à tout prix. Ces profils ont pour fonction tertiaire la sensation introvertie. Il est donc important pour eux d'être à l'écoute de leurs propres besoins, de leurs sensations intérieures. Ils auront là un contact concret qui leur signalera quand ils ont dépassé leurs propres limites et qui notamment leur indiquera quand il devient impératif de dire non.

Ces profils ont donc tout intérêt à prendre soin de leur corps, à veiller à leur alimentation, à leur hygiène de vie ; ils peuvent aussi trouver les moyens matériels d'exprimer leur créativité

artistique qui est grande, musique, peinture, danse etc.

Ces profils pourront ensuite aborder leur fonction inférieure, la pensée logique, particulièrement dans leurs relations avec l'environnement. Le sens concret et la précision qu'ils auront pu développer leur servira alors. L'informatique est par exemple un bon outil de logique formelle qui peut amener ces profils à exercer leurs facultés de raisonnement abstrait et théorique.

Ces profils dans la vie professionnelle

a) Contribution à l'entreprise

1. Font en sorte que chacun trouve sa place dans l'organisation.
2. Sont très convaincants en ce qui concerne leurs idéaux.
3. Rassemblent les gens autour d'un but commun.
4. A l'affût d'innovation pour l'organisation.
5. Mettent l'accent sur les valeurs de l'organisation.

b) Style de leadership

1. Sont des facilitateurs.
2. Préfèrent les rôles de leader plutôt originaux que conventionnels.
3. Travaillent de façon autonome à réaliser leurs idées.
4. Font plus de compliments que de critiques.
5. Encouragent les autres à agir selon leur idéal.

c) Environnement préféré

1. Là où se trouvent des gens agréables et engagés, axés sur des valeurs importantes pour les autres.
2. Atmosphère coopérative.
3. Qui permet de s'isoler.
4. Flexible.
5. Non bureaucratique.
6. Calme et tranquille.
7. Qui procure le temps et l'espace pour la réflexion.

d) Ces profils risquent de :

1. Tarder à finir un travail par perfectionnisme.
2. Essayer de faire plaisir à trop de gens à la fois.
3. Ne pas tenir compte des faits et de la logique de la situation.
4. Passer plus de temps à la réflexion qu'à l'action.

e) Pour s'améliorer, ces profils gagneraient à:

1. Apprendre à composer avec la réalité plutôt que de chercher la réponse parfaite.
2. Développer la fermeté et la capacité à dire "non".
3. Tenir compte aussi bien des faits et de la logique que de leurs valeurs personnelles.

4. Etablir et réaliser des plans d'action.

En bref

a) Valeurs

1. Idéalisme.
2. Respect des personnes.
3. Importance des valeurs de l'organisation.
4. Rêve de rendre le monde meilleur.

b) Organisation et méthode

1. Systèmes souples.
2. Procédures informelles.
3. Dynamisme organisationnel.

c) Style de management

1. Confiance dans les personnes.
2. Présuppose bonne volonté.
3. Respectueuse des besoins individuels.
4. Motivation fondée sur la recherche constante d'amélioration (meilleur produit, meilleure technique, meilleur service).

d) Relations avec l'extérieur

1. Grande flexibilité.
2. Décèle les évolutions et les opportunités à saisir, surtout si des personnes sont en jeu.
3. Capacité d'adaptation aux situations et aux événements.
4. Ne montre pas facilement ses valeurs à l'extérieur.

e) Faiblesses potentielles

1. Difficulté à gérer les personnes non motivées.
2. Manque de rigueur dans la gestion
3. Peu efficace dans les grands systèmes complexes.

f) Types d'entreprises

1. Entreprises en création.
2. Entreprises à caractère social, enseignement (enfants) ou protection de l'environnement.

TAUX VIBRATOIRE

Le **Taux Vibratoire « instantané » du corps humain**, est la mesure de **la qualité et du niveau vibratoire de votre corps physique et spirituel**. Comme il s'agit d'un état vibratoire, ce rapport (qualité/niveau) s'exprime en fréquence, soit une mesure en Hertz (Hz). **Il est compris entre 3 et 18 Hertz.**

Votre Fréquence vibratoire Naturelle quant à elle, peut être basse (grave), médium ou haut (aigue). Il s'agit de la **fréquence naturelle de résonance de l'instrument de musique qu'est votre corps holistique.**

Si votre Taux Vibratoire instantané (actuel) est trop haut par rapport à votre Fréquence Vibratoire Naturelle, vous devez le diminuer et inversement, car plus il s'en éloigne, moins les choses seront fluides autour de vous, et en vous, et vous déséquilibrez votre fonctionnement naturel. **La loi harmonique du réaccordage, c'est que votre Taux Vibratoire « instantané » se rapproche le plus de votre Fréquence Vibratoire Naturelle.** Ainsi, vous aurez plus de facilité à vous connecter à votre « moi profond », **D'ENTRER EN RÉSONANCE** avec vos cellules et vos énergies intérieures.

Si vous avez vibration naturelle proche de 7,83 Hz (Résonance de Schumann), vous êtes prédisposé à vous connecter plus facilement aux lois vibratoires de la Terre et de l'Univers.

Tout est vibration dans l'univers. La Terre est née de l'Univers comme nous sommes nés nous-même dans cet Univers. Par conséquent, nous avons tous été créés en harmonie avec cet environnement vibratoire permanent, et nous avons tous, consciemment ou non, la faculté de nous relier à l'Univers, en émettant des vibrations, mais aussi en recevant ses signaux comme un récepteur d'ondes sonores et électromagnétiques.

Plus vous serez familier et attentif au langage des vibrations, plus votre vie sera en harmonie avec ce que vous voulez vraiment.

Dans la page suivante, vous pourrez Scanner les QR-Codes avec votre Smartphone pour découvrir :

- Votre « **Biologie** ». C'est le **langage sonore** (calculé suivant votre morphologie et votre personnalité) qui « parle » à votre corps, vos cellules, pour stabiliser votre activité hormonale et les flux énergétiques dispersés.
- **Votre musique** (piano) harmonisée suivant les fréquences vibratoires qui vous correspondent le mieux dans cette période.

Ces vibrations sont un cadeau pour votre santé holistique.
Bonne écoute.

(P.S. Si ce domaine vous intéresse, formez-vous en TSH sur <https://therapiesonore.bio>)

VIBRATIONS

Votre Biologie (séquence vibratoire)



[Écouter !](#)

Votre Musique



[Écouter !](#)

MAKE UP

Les Yeux : Seules les couleurs et non les techniques vous sont présentées ici, car il existe de nombreuses méthodes de maquillage diverses et variées. Dans la page suivante, vous découvrirez les couleurs calculées suivant votre morpho-personnalité. Le symbole "Harmonie" vous indique votre couleur charismatique et la gamme de tons (chauds ou froids). **L'ombre à paupière** est calculé ici avec plus de 13 paramètres personnalisés.

Les Lèvres : Le choix de la couleur d'Harmonie dépendra de votre **couleur de cheveux** calculée par FaceDiag. Pour les lèvres, il existe une gamme classique et une gamme plus extravertie, souvent utilisée dans la mode ou bien en soirée ! Alors si vous entendez "bleu", ne pensez pas au bleu "pot de peinture", mais plutôt à un bleu subtil, poudreux et nacré par exemple.

Le fond de teint et le blush : Ils dépendent principalement de votre carnation (couleur de peau). Choisissez **1/2 teinte plus foncée pour le blush** et **1/2 teinte plus clair que votre peau pour votre fond de teint**.

Le vernis à ongles : Il s'accorde généralement avec vos **vêtements ou accessoires**. Vous aurez donc le choix entre les teintes chaudes ou froides selon la couleur de ceux-ci.



MAKE UP

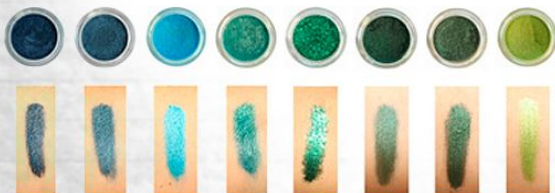
Les cosmétiques les plus anciens remontent à la 1ère dynastie (vers 3100 av.JC). Le maquillage dans l'Égypte Antique comporte plusieurs volets : la spiritualité, l'esthétisme, la séduction. Le maquillage est aussi un sens inné qui permet de donner de une élégance plus raffinée à votre visage et votre style.

Si vous utilisez du maquillage Marie, sachez qu'il **doit servir à mettre en valeur votre zone charismatique, qui est DROITE**. En effet, le maquillage est une manière rapide et efficace pour mettre en lumière plus facilement une zone du visage. Si vous mettez l'accent sur une autre zone que celle de référence, vous allez exposer une partie de votre visage qui ne correspond pas à votre personnalité dominante.

METTRE EN VALEUR : VOS YEUX

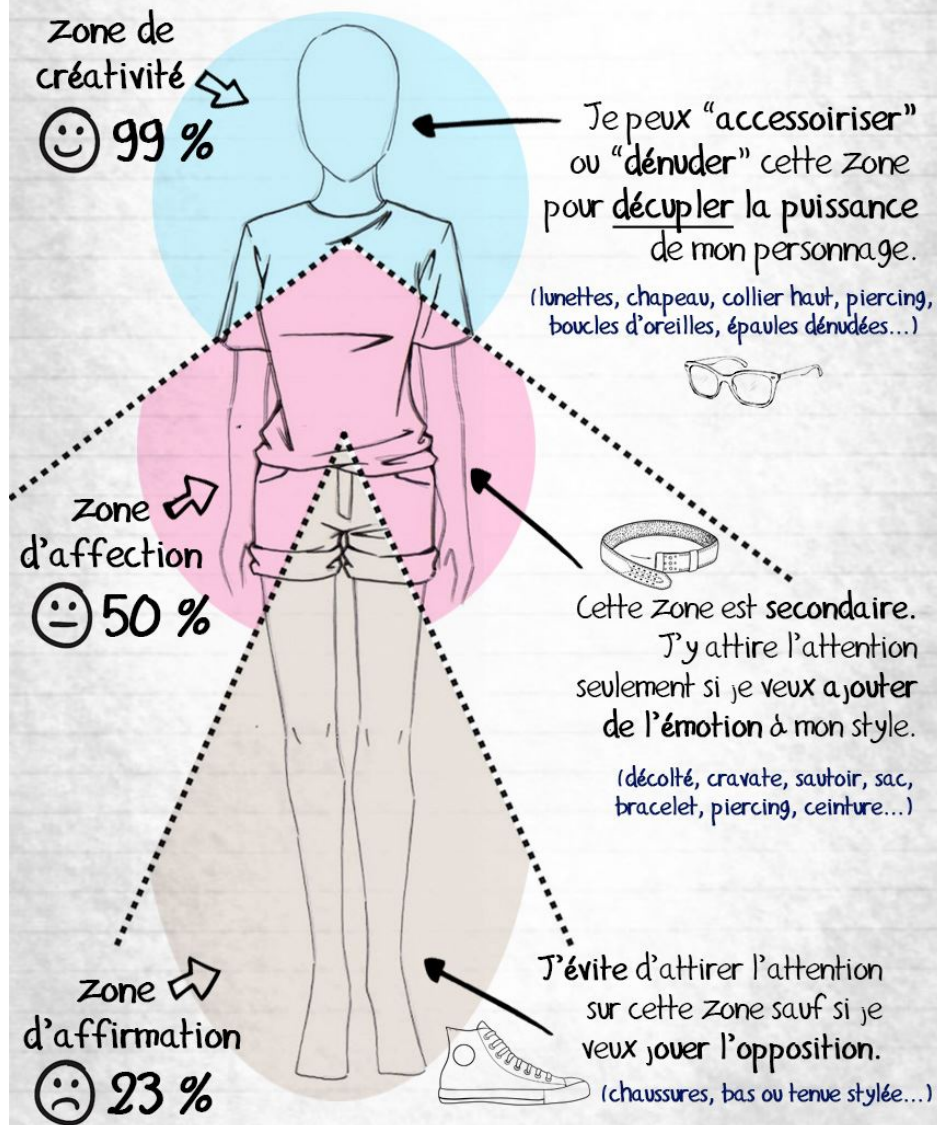


MAKE UP



ZONE D'ATTENTION

Aide aux choix en Relooking



ÉPILOGUE

Avec ce **livret de morpho-personnalité**,
je comprends mieux mon image renvoyée
et je prends mon style en main !

Au cours d'une année, d'une saison,
ou même d'un mois, je peux réveiller
l'un de mes "**16 personnages**",
pour coller avec mon état émotionnel
du moment.



J'ai appris à connaître mes forces et mes faiblesses
mais aussi des **secrets** charismatiques.

Je suis maître de mon personnage,
c'est à moi de jouer avec lui !

Marie



MERCI !



FaceDiag
FACE-BASED CONSULTATION